

KAPellen en kruisen

nummer 72

september 2016



STICHTING Kruisen en



KAPellen in Limburg

BarmHARTigheid



Stichting Kruisen en Kapellen in Limburg

Swalmerstraat 100
Postbus 470
6040 AL Roermond

Telefoon
(0475) 386 747

E-mail
skkl@bisdom-roermond.nl

Website
www.kruisenenkapellenlimburg.nl

Bank
ABN-AMRO
IBAN: NL58 ABNA 05762 20 159
BIC: ABNANL2A



Doel
De stichting, verbonden met het Bisdom Roermond, is als overkoepelende organisatie sinds 1954 actief betrokken bij de zorg voor kruisen en kapellen in Limburg.

Doelstelling is het adviseren en stimuleren van lokale groeperingen en particulieren.

De stichting adviseert op het gebied van restauratie en onderhoud, alsmede bij het oprichten van kruisen en kapellen.



Kapellen en Kruisen
is een uitgave van de Stichting Kruisen en Kapellen in Limburg

Redactie
Wim Clout en Sander van Daal

Donateurs
minimaal € 25,- per jaar

Abonnementen
€ 15,- per jaar

ISSN 1875-1644



provincie limburg

**HUIS VOOR
DE KUNSTEN
LIMBURG**



BISDOM  ROERMOND

VAN DE VOORZITTER

Zomers

De zomer kwam dit jaar een beetje moeizaam op gang, maar eenmaal op dreef hebben we toch heel wat dagen met tropische temperaturen mogen beleven. Dat was goed nieuws voor iedereen die vakantie in eigen land vierde. Onder wie ikzelf. Hoewel ik helemaal niet sportief ben aangelegd, heb ik toch van de mooie dagen gebruik gemaakt om wat fietstochten in de regio te maken. De wind om je heen voelen wapperen, is verkoelender dan je op het eerste gezicht zou denken. Heerlijk was het om in de schaduw onder de bomen door te fietsen, heuvels af te suizen of vanaf de dijk het "roêsje" van de Maas te horen. Ik heb geen aandelen bij de VVV, maar vakantie in eigen streek is aan te bevelen!

Wat me tijdens die tochten nog maar eens opviel, is het grote aantal kruisen en kapellen dat langs de wegen in onze provincie te vinden is. En ze staan vaak op de mooiste plekjes. Wat evenzeer opvalt, is de grote diversiteit van het klein-religieus erfgoed. Je komt haast geen twee kruisen of kapellen tegen die hetzelfde zijn. En de meeste zien er picobello onderhouden uit. Dat komt doordat velen van u zich daarvoor inspannen. Als voorzitter voel je je dan toch wel een beetje trots. Hoewel ik zelf aan al dat kluswerk niets heb bijgedragen, doet het goed om te zien dat er op zoveel plekken inspanningen geleverd worden om "onze" kruisen, kapellen en beelden in de zomerzon te laten stralen. Ik kan niet anders dan heel dankbaar zijn voor het werk dat door zovelen van u hiervoor wordt verricht.

In deze uitgave van ons tijdschrift komt u ook weer een aantal mooie voorbeelden tegen van de belangeloze inzet van vrijwilligers. Zoals bijvoorbeeld in Amstenrade, waar een Calvariegroep werd hersteld en waarvan een mooie fotoreportage getuigt. Of wat te denken van Maasbree, waar een hagelkruis werd herplaatst; of van Stein, waar een corpus werd hersteld; of van Mechelen, waar een nieuw kruis werd geplaatst. Allemaal het werk van vrijwilligers. Dat religieus erfgoed ook tot nadenken mag stemmen, leren we uit het artikeltje over de "Struikelteksten". En in het artikel "Funderen en bevestigen" helpt de Monumentenwacht dezelfde vrijwilligers weer om hun werk technisch nog beter te doen.

Dat ik niet de enige ben die deze zomer van tochten langs kruisen en kapellen heeft genoten, valt te lezen in de "reisverslagen" van wandel- en fietstochten in Maasbree en Cadier en Keer. Kortom: er gebeurt van alles en nog wat rond het klein-religieus erfgoed in Limburg en in dit magazine doen we er graag verslag van. De moeite waard om over te lezen. Misschien wel ergens onderweg op een bankje bij een kruis of een kapel.

*Matheu Bemelmans,
voorzitter*

INHOUDSOPGAVE:

2	Van de voorzitter	14	Nieuw kruis geplaatst in Mechelen op 4 juni 2016
2	Inhoudsopgave	15	Struikelteksten
3	Hardhouden kruis ter overname	16	De Lieve Vrouwkes van Limburg (10)
4	Calvariegroep kerkhof Amstenrade weer compleet	18	Funderen en bevestigen
6	Hagelkruis Maasbree	20	Dorpswandeling langs Kruisen en Kapellen in Cadier en Keer
8	Een Christusbeeld met handicap	22	Nieuwe voorzitter stichting Horst
10	In memoriam	22	Een bijzonder "wegkruis"
11	Het corpus op het kruis Koolweg weer hersteld	22	Verzoek van de redactie
12	Diamanten jubileum Devotiekapel van Weustenrade	23	Aandachtsgebieden bestuursleden

FOTO'S OMSLAG:

voorzijde: Wegkruis Schin op Geul (hoek Panhuis - Engwegen). Foto Sander van Daal
achterzijde: Veldkruis Sibbe (Maastrichterweg-Wolfsdel). Foto Sander van Daal

Hardhouten kruis ter overname



Ons bestuurslid Chris Willems heeft een houten kruis in voorraad. Tegen een kleine vergoeding kan het bij hem worden afgehaald. Het is van hardhout en meet 220 cm hoog, 90

cm breed en 7 cm dik. Onder een afdakje is een zilverkleurig corpus aangebracht. Dit is desgewenst ook te verruilen voor een ander corpus.

Mocht u een mooie bestemming hebben voor dit kruis, neem dan gerust contact met Chris op. U vindt zijn contactgegevens in de lijst achterin dit nummer.

Calvariegroep kerkhof Amstenrade weer compleet

Sander van Daal

Al jaren moest de calvariegroep op de parochiële begraafplaats van Amstenrade het stellen zonder corpus. Maria en Johannes keken op naar een leeg kruis.

Dhr. Charles Moonen, die nu ruim een jaar het beheer van het kerkhof in Amstenrade voert en, na de administratie te hebben heringericht, het onderhoudswerk ter hand nam, benaderde mij omdat hij de calvariegroep wilde laten herstellen. Voor het herstel van de beelden van Maria en Johannes en de Calvarieberg zelf was al een en ander in gang gezet; dat zou wel goed komen. Maar er ontbrak een corpus aan het circa drie meter hoge kruis. Of ik een weg wist om aan zo'n Jezusfiguur te komen?

Dit verzoek kwam kort na de contactdag in Roermond binnen. Op die dag heeft Westrom-Roermond een toelichting gegeven op de door hen uitgevoerde restauraties en het maken van replica's. De link was dus snel gelegd en vanuit Amstenrade werd contact opgenomen met Westrom in Roermond. Het corpus, dat werd getoond op de contactdag en een afgietsel is van het corpus op het kerkhof in Maasbracht, bleek geschikt om de calvariegroep in Amstenrade te completeren. Het gietprocedé van het corpus verliep snel, ondanks de grootte van het beeld. De bestanddelen van de kunsthars gaan een chemische reactie aan waardoor het geheel direct stolt en een lange droogtijd dus niet nodig is. Het lichaam van

kruin tot tenen bestaat uit één geheel, de armen zijn los gegoten en daarna aan het lichaam bevestigd, zoals dat ook het geval is bij de houten kruisbeelden. Het corpus kon al snel worden bevestigd aan het kruis. Ook dit is door werknemers van Westrom begeleid.

Op dinsdag 5 juli is met een korte en sobere plechtigheid de calvariegroep opnieuw ingezegend door pastoor W.M. Jacobs. Dit gebeurde in het bijzijn van de initiatiefnemer, zijn dochter en ondergetekende. De groep, die in de as van het kerkhof, op de met leilindes omringde absoluteplaats staat, mag een troost zijn voor hen die op deze plek afscheid moeten nemen van een dierbare.

De situatie voor bevestiging van het corpus





De calvarieberg weer compleet. Pastoor W.M. Jacobs en Charles Moonen bij de kort ervoor ingezegende calvarieberg



Hagelkruis Venloseweg/Hagelkruisweg Maasbree

Ton Boots

Een kruis met een zeer lange historie. Al in een koopakte uit 1772 is sprake van “het veld nabij het hagelkruis”.

Het was in 1987 dat het buurtschap Veldsehuizen het plan opvatte om het kruis weer in ere te herstellen.

Door de jaren heen had ook hier het verval toegeslagen. Van het oude kruis was niet veel meer over.

Ook door de ruilverkaveling moest het kruis een andere plek krijgen.

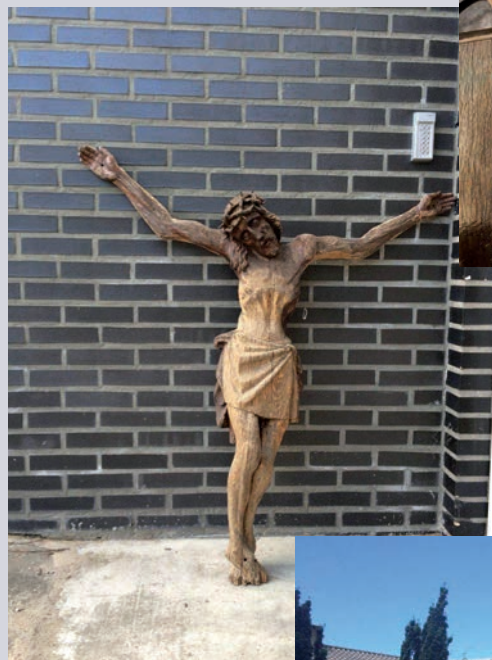
Men gaf aan beeldhouwer M. Hendrickx opdracht om een nieuw corpus te maken.

Sinds die tijd staat het kruis op de kruising Venloseweg/Hagelkruisweg. Ja, het kreeg een straatnaam.

Maar nu, 29 jaar later, was het kruishout aan vervanging toe. En ook nu heeft het buurtschap Veldsehuizen de handen uit de mouwen gestoken en ervoor gezorgd dat er een nieuw kruishout kwam en het corpus kreeg een betere beschermlaag.

We kunnen trots zijn op zulk een samenwerking in een buurtschap, waar men het initiatief neemt een wegkruis op te knappen.

Maasbree feliciteert de buurt met het resultaat van deze samenwerking.



Twintig kruisen en kapellen Maasbree: een bezoek waard

Ton Boots

De “meisjes” van het herenzangkoor wilden gaan fietsen.

En zo kwam het idee om een fietstocht te maken langs de kruisen en kapellen in Maasbree en daarbij onderweg ook te genieten van het prachtige natuurschoon, waar Maasbree zo rijk aan is.

We kwamen aan de hand van de kapellengids bij plekken die voor velen nog onbekend terrein waren en zagen de rijkdom van het Roomsche leven.

Twintig kruisen en kapellen! En iedere plek met zijn eigen verhaal.

We hadden bij enkele objecten Ton Boots gevraagd om extra uitleg te geven, en zo kregen we te horen waarom ze daar staan en dat vele mensen in de weer zijn om alles in optimale conditie te houden.

Het was fijn om dat te horen en ook om eens binnen te lopen, een kaarsje aan te steken en alle harde geluiden buiten te sluiten. Plekken om even stil te staan.

Dankzij de stichting kunnen we nog lang van ons erfgoed genieten. Het is zeker de moeite waard om deze 21 kilometer lange route een keer te fietsen.

Toos en Mien

Ton Boots dankt de dames voor de donatie voor de Stichting Maasbree



Ongeveer 10 tot 15% van de mensen die geboren worden is linkshandig. Tegenwoordig wordt linkshandig-zijn vooral geassocieerd met creativiteit. Dat was tot een jaar of 50 jaar geleden wel anders. Linkshandigheid werd op de scholen gezien als een afwijking. Door de linkerhand op de rug te binden werden kinderen gedwongen rechtshandig te leren schrijven. Men dacht dat alles wel goed zou komen met een 'gehandicapte' linkerhand...

Op het hoogtepunt van het Heilige Roomsche Leven in 1920 liet pastoor Kerbosch van Nederweert een groot beeld van Christus (een zogenaamd Heilig Hartbeeld) plaatsen. De volkssmissie van de Redemptoristen in 1919 was daartoe de aanleiding geweest. Het beeld werd vervaardigd in het atelier van Th. Pieters in Roermond en was gemaakt uit Savonnieresteen, een roomboterkleurige en vrij zachte Franse zandsteensoort. De kosten van het beeld bedroegen 1600 gulden. Samen met de inrichtingskosten van een parkje met zandstenen pilaren kwamen de totale kosten op 2700 gulden. Voor deze prijs kon men in die tijd een woonhuis of kleine boerderij kopen. Vrijwel het gehele bedrag werd bijeen gebracht door een huis-aan-huiscollecte. Het kerkbestuur hoefde zelf maar 200 gulden op tafel te leggen. "Het H. Hart moge de goede mensen van Nederweert zegenen", schreef de pastoor verrukt in zijn dagboek. Het beeld werd geplaatst in de Kerkstraat, tussen de kerk en café "Siem" Peters, op het zogenaamde 'kinderkerkhof'.

In de loop der jaren liet de tand des tijds zijn sporen na op het



Het "gehandicapte" Heilig Hartbeeld in het plantsoen aan de Schoolstraat. Foto: A. Bruekers.

kwetsbare natuurstenen beeld. Tijdens de wekenlange beschietingen van de Lambertustoren in de herfst van 1944 liep het beeld beschadigingen op. Mijn vader, Jean Bruekers (1923-2014), noteerde in zijn oorlogsdagboek op maandag 30 oktober 1944, dat de kroon en beide handen van het H. Hartbeeld werden afgeschoten. Zijn oom en naamgenoot Jean Bruekers voorzag het beeld na de bevrijding tijdelijk van twee houten handen.

In 1957 werd het Heilig Hartbeeld verplaatst van de Kerkstraat naar de nieuwgebouwde St. Lambertusschool in de Schoolstraat. Tegelijkertijd liet het kerkbestuur de oorlogsbeschadigingen definitief restaureren. Dat gebeurde in het

atelier van beeldhouwer J. Lücker in Roermond. Daar werden de kroon en beide handen weer bijgemaakt. Over de kosten van de restauratie ontstond een geschil. Pastoor Kessels betoogde dat Lücker bij de opdrachtverlening had gezegd “Vindt U 100 gulden teveel?”, waarop de pastoor geantwoord zou hebben “Nee, dat vind ik helemaal niet te veel”. Maar bij aflevering van het gerestaureerde beeld beweerde Lücker niet 100, maar 400 gulden gevraagd te hebben. Kessels probeerde te schikken en meende uit te rekenen dat het karwei nooit meer dan 250 gulden had mogen kosten, voor (zo meende de pastoor) “dit karwei waar geen kunstenaarstudenten maar alleen vaardigheidstudenten toe vereist waren”.

Al moest de pastoor ook toegeven “te oordelen over iets waarover je geen verstand hebt”.

In zijn bijna 100-jarige geschiedenis heeft het kunstwerk oorlogsschade en de tand des tijds overleefd. In 2012 was het beeld echter doelwit van baldadigheid en werden linkerhand en schouder van het Christusbeeld vernield. Kortgeleden is het beeld op de gemeentelijke monumentenlijst geplaatst en momenteel worden plannen voor restauratie ontwikkeld. Tot het zover is, wijst het beeld – ironisch genoeg - met zijn gehandicapte linkerarm naar hetzelfde schoolgebouw als waar vroeger de linkshandigheid met hand en tand bestreden werd.

Heilig Hart-hulde in 1950, op de oude standplaats van het beeld ten zuiden van de kerk. Foto: Jef Kirkels, collectie SGN.



Drs. L.J.M. Melchiors

geboren: 23 april 1939

overleden: 12 mei 2016

In de herfst van het leven verlies je vrienden en bekenden die soms een link hebben met je eigen interesses. Bert is daar een goed voorbeeld van. Door de kruisen en kapellen zijn we met elkaar in contact gekomen. Helaas heeft Bert zijn ziekte niet kunnen overwinnen en moeten we hem nu missen.

Bert was een zeer trouwe bezoeker van de contactdagen, die door de Stichting Kruisen en Kapellen in Limburg jaarlijks worden georganiseerd. Hij liet altijd van zich horen, was kritisch maar zijn kritiek was opbouwend. Hij vertelde me, dat hij het tijdschrift Kapellen en Kruisen zeer nauwkeurig doornam; onjuistheden en taalfouten waren een doorn in zijn oog en werden dan in zijn exemplaar gecorrigeerd.

Als drijvende man achter zijn eigen stichting in Noorbeek heeft hij heel veel werk verzet en een uitgebreid archief aangelegd. Hij had een voorraad corpussen in zijn garage en stond altijd klaar als hij iemand hiermee kon helpen.

Voor het jubileumboek van de Limburgse stichting was op de kaft een kruisbeeld afgebeeld waar hij veel werk aan besteed heeft om het te laten restaureren. Helaas is het betreffende kruisbeeld zoek geraakt. Aan de video die bij het boek hoort, heeft Bert zijn bijdrage geleverd met een tocht langs kruisen in Noorbeek.

Het klooster van Hoog Cruys had zijn hart gestolen. Persoonlijk en vanuit zijn stichting heeft hij een mooie bijdrage geleverd in de kosten van de restauratie van de kapelingang. Bert wist waar de gehavende steen lag en de ontbrekende tekst werd door hem boven water gehaald. Frater Leo Disch van de Benedictijner Abdij Mamelis in Lemiers heeft het timpaan prachtig gerestaureerd.

We hopen dat zijn werk voor het klein cultureel erfgoed wordt voortgezet. Het zal moeilijk zijn om een vervanger voor Bert te vinden, die dit erfgoed mee in stand wil houden. Namens de Stichting Kruisen en Kapellen in Limburg wensen wij zijn vrouw, kinderen en kleinkinderen veel sterkte toe.



Grenskruis langs de Romeinse Heirbaan op Schophemerheide, Noorbeek. Bert's lievelingsplek met fenomenaal uitzicht op de Voerstreek. Het kruis werd door zijn Werkgroep Wegkruisen geplaatst in 1989 ter vervanging van een houten kruisje, aldaar geplaatst door een dankbare Belg die tijdens de Eerste Wereldoorlog heelhuids onder de 'dodendraad' door had weten te vluchten naar het neutrale Nederland.



De voet van het kruis en de kapitalen van de tekst zijn een ontwerp van de monnik-architect DOM Hans van der Laan OSB (1904-1991). De tekst is behalve religieus ook heel concreet: je staat hier op een historische grens!

De regen op sokkel en kruis staat symbool voor de tranen van droefenis vanwege afscheid en dood; tegelijkertijd zorgt deze voor nieuw leven, zichtbaar in de tere groene blaadjes van het beukenhaagje...

Het corpus op het kruis Koolweg weer hersteld

Piet van Mólken, voorzitter/ secretaris Stg. Kleine Monumenten Stein

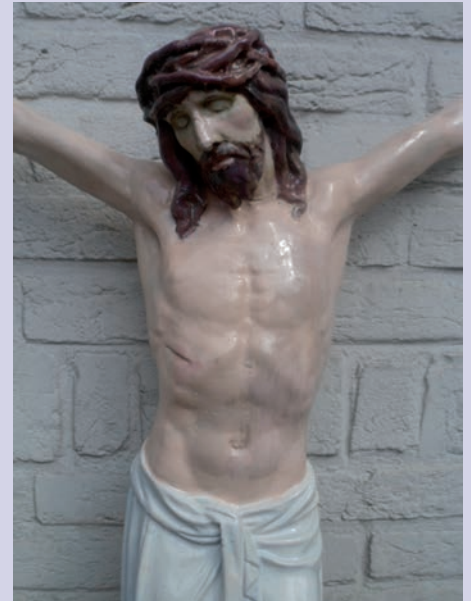
Voor de oorlogsjaren was de kruising van de Koolweg met de Steinderweg een gevaarlijk punt, omdat de Steinderweg voor (auto)verkeer dienst deed, meestal tussen Stein en Beek. De twee kruisende en dalende wegen, van Elsloo naar Geleen en omgekeerd werden meestal gebruikt door fietsers, die heen en weer pendelden naar en van hun werk. Dit waren hoofdzakelijk mijnwerkers. Aangezien de fietsen niet altijd in goede staat waren, gebeurden er nog al eens ongelukken, mede ook omdat de huizen op de hoeken het uitzicht belemmerden. Zo gebeurde er een ongeluk met dodelijke afloop voor Johannes Hubertus Penders op 13 oktober 1934. Na de dodelijke aanrijding zou de heer Odekerken, die elke dag fietste van Lindenheuvel naar Elsloo en omgekeerd voor werkzaamheden op de boerderij, het kruis hebben laten plaatsen. De reden voor plaatsing van dit gedenkkruis was duidelijk: medeleven en bescherming. Het is een hardstenen kruis met een corpus van gietlegering. Na diverse verplaatsingen staat het nu op een terpje van maaskeien, tegen een achtergrond van dennen.

Het corpus was aan een flinke opknappbeurt toe. Kunstenaress Marieke Russel heeft dit in opdracht van de Stg. Kleine Monumenten Stein prachtig hersteld. Ook is er weer een nieuw monumentenplaatje bij geplaatst. Het enige wat nu nog ontbreekt is een bordje met "INRI" erop. Hopelijk is dat probleem in de nabije toekomst oplosbaar.

De bestuursleden van onze stichting hebben hier op vrijdagavond 17 juni in de stromende regen een officieel tintje aan gegeven. Aanwezig was wethouder D. Hendrix namens het College van B. en W., die tevens enkele foto's maakte.



Voor de restauratie.



Na de restauratie.



Diamanten jubileum Devotiekapel

van Weustenrade

Harrie Kuijpers, met hulp van H. l'Ortye - voorzitter van het kapelcomité

Ter gelegenheid van dit heugelijke feit zal ik proberen in een artikel de historie van deze mooie kapel en de feestelijkheden te beschrijven, met dank aan het kapelcomité dat voor de nodige documentatie gezorgd heeft.

Op 13 mei 1956 werd in het dorpje Weustenrade, een deel van de toenmalige gemeente Klimmen (thans Voerendaal) de devotiekapel ingewijd door "vader-bisschop" Mgr. Lemmens. Hoe was men op het idee gekomen om tot de bouw over te gaan? Daartoe een kleine schets van hoe het toendertijd toging. Men moest om naar de kerk te gaan een half uurtje lopen naar de kerk van O.L.Vrouw Boodschap bij het station van Hoensbroek.

Vooraf voor de ouderen, of zoals men toen zei: "de ouden van dagen", was dit bezwaarlijk, vooral bij slecht weer en in de winter. Toen in februari 1954 de vertegenwoordigers van een paar verenigingen bij elkaar zaten om een weidefeest te organiseren met het doel om de verenigingskas te spekken, werd het voorstel gedaan om het geld te bestemmen voor de bouw van een kapel.

Hier zouden dan regelmatig missen gehouden kunnen worden en zou het dorp toegewijd worden aan de H. Maagd. Ook toen was de zomer niet geweldig. Bronnen spreken van diverse verregende weidefeesten, een Mariaspel dat deels verregende etc. Maar de aanhouder wint en er kwam toch een mooi bedrag bijeen, zodat er met de bouw begonnen kon worden.

In het boekje, uitgegeven t.g.v. het 40-jarig bestaan van de kapel, staat het volgende te lezen:



"Op 9 Augustus 1955 gingen Anna Maria Cornelia (Mayke) Brouns en Pieter Joseph (Pie) Leunissen naar notaris Theunissen te Klimmen. Het doel was het in het leven roepen van de Stichting Devotiekapel Weustenrade. Mayke Brouns, haar broer Giel en dhr J. Severens stonden daartoe het stuk grond af waarop de kapel gebouwd is en Pie Leunissen stelde een bedrag van Fl. 1000,- gulden beschikbaar, welk door de bewoners van Weustenrade als startkapitaal voor de bouw van de kapel bijeen gebracht was".

Het eerste bestuur van de stichting bestond uit de volgende personen: Joseph Arnoldus Nelissen (rector van het Rectoraat Nieuw Lotbroek), Anna Maria Cornelia Brouns, Pieter Joseph Leunissen (mijnwerker), Herman Biermans (mijnwerker), Theophile Johannes Joseph Dubois (bankwerker en voorzitter van de Jonkheid), Antonius Martinus Franciscus Driessen (caféhouder), Johan Mathias Peukens (mijnmachinist), Joseph Hubertus Coenen (mijnwerker), Hubertus Martinus Remigius Driessen (mijnwerker),

Hendrikus Wilhelmus Joseph Heijlands (landbouwer), Pieter Wilhelmus Starmans (spoorwegaarbeider), Maria Elisabeth Lucia Driessen, Gerardus Martinus Maria Schloesser (administrateur) en Johannes Hubertus Paulissen (landbouwer).

Van de leden van het eerste uur is alleen Joseph Hubertus (Sjef) Coenen nog in leven en hij was bij het jubileumfeest aanwezig.

Het Mariabeeld werd geschonken door Mayke Brouns die ook al mede de grond geschonken had. Leuk om te vermelden is dat het beeld tot de opening van de kapel bij de familie Driessen op de slaapkamer stond en dat Mayke Brouns hiervan een sleutel had, zodat zij er regelmatig de Rozenkrans kon bidden.

Na het verkrijgen van de benodigde vergunningen was het eindelijk zover. Er kon begonnen worden met het afgraven van de grond waarop de kapel gebouwd zou worden. Op 26 augustus 1955 werd de eerste steen gelegd door Pater Rector J. Nelissen. Aanwezig was o.a. de burgemeester van Klimmen drs. H. Schmedding. Het Ave Maria werd uitgevoerd door de Fanfare St. Gabriël en het gemengd Kerkelijk zangkoor Montfort uit Hoensbroek.

Helaas heeft de bouw in de winter vanwege de weersomstandighe-

den langere tijd stilgelegen, maar op zondag 13 mei was het toch zover. Om 5 uur arriveerde Mgr. Lemmens in Hoensbroek en in een feestelijke stoet trok men richting Weustenrade.

Het Mariabeeld werd op een praalwagen meegevoerd. Na de inzegening sprak o.a. dhr. H. Biermans als voorzitter van het Kapelcomité een dankwoord dat hij eindigde met de wens dat de kapel de eeuwen mocht trotseren.

Welnu, meer dan de helft van de eerste eeuw is nu voorbij. Alhoewel in deze zestig jaren de wereld en de geloofsbeleving sterk veranderd zijn, is de kapel nog steeds enorm belangrijk in de dorpsgemeenschap.

Het jubileum werd gevierd op 3 juli jl. met een openluchtmis aan de kapel en de jaarlijkse processie door het dorp. De kapel was hiertoe mooi versierd, er waren banken geplaatst op het pleintje en er waren tenten voor het feest na de mis en processie. De mis werd gecelebreerd door de zeereerwaarde heer W. van Dijck van de parochiefederatie Hoensbroek, die helaas direct na de mis moest vertrekken wegens andere verplichtingen in Hoensbroek. Zoals ieder jaar werd het geheel opgeluisterd door de Fanfare St. Gabriël uit Hoensbroek, en het koor 'De Moselsänger'.

Het weer was zeer wisselend van zonnig tot dreigend, maar gelukkig voor de meer dan honderd aanwezigen bleef het tijdens de mis droog. Spectaculair waren tijdens de consecratie de kamerschoten, een soort saluutschoten. *De kamers zijn gietijzeren potten met een grote opening aan de bovenkant (het boorgat) en een kleinere opening aan de zijkant (de ontstekingsopening of het zundgat). In deze metalen cilinders zit een lading zwart kruit en deze worden afgevuld met leem. De aangestampte leem schiet naar buiten als de kamer wordt afgevuurd, wat een harde, doffe knal veroorzaakt.*

Na de mis vertrok de processie voor de jaarlijkse rondgang door Weustenrade, helaas viel er circa honderd meter voor het bereiken van de kapel een flinke regenbui.

Rest nog te vermelden dat de kapel onderhouden wordt door een groep dames die het poetswerk doen en een groep heren die er voor zorgen dat het groen en de techniek tip top in orde zijn.

Zonder deze mensen zou de kapel er niet al die jaren zo mooi bij gestaan hebben, waarvoor dank.

Het was een mooi sfeervol jubileumfeest, dat daarna op gepaste wijze met muziek en een drankje verder gevierd is.



Nieuw kruis geplaatst in Mechelen op 4 juni 2016

Chris Willems

Namens de Stichting Kruisen en Kapellen Limburg te Roermond wil ik de bewoners van het wooncomplex in Mechelen van harte feliciteren met de mooie aanwinst van dit prachtige kruis. Zij zijn de initiatiefnemers geweest die contact opnamen met de stichting met de vraag of wij misschien een kruis beschikbaar hadden. Maar wij hadden zo een twee drie ook geen passend kruis in voorraad. Maar daarom niet getreurd. Wij kennen wel een hele goede smid: Wiel Erven uit Kunrade.

Hij maakte namelijk dit prachtige kruis. Tegelijkertijd melde zich ook te TV omroep EO bij ons. Zij wilden graag opnamen maken in de gemeente Gulpen-Wittem van het plaatsen van een wegkruis; misschien dat wij dat juist van plan waren. U begrijpt het al: het dubbeltje viel precies op z'n plek. Na met de EO getelefoneerd en gemaïld te hebben zijn we tot dit resultaat gekomen en dat mag er best zijn. Het is een geluk, dat de rest van Nederland eens een andere kijk krijgt op ons mooie eeuwenoude religieus-culturele erfgoed.

Bij deze wil ik Wiel Erven van harte feliciteren met en danken voor dit prachtige kruis. Ook de bewoners en hun initiatiefnemers, vooral Ronald Scholten, van harte proficiat.

Maar het moeilijkste komt nu pas, namelijk het onderhoud. Gelukkig zullen de bewoners van het wooncomplex dit op zich nemen. Ook de EO bedankt voor hun medewerking en we horen nog wel wanneer de uitzending plaats zal vinden. Zo, nu kan pastoor Van de Berg alvast de kwast gaan nat maken voor de inzegening, toch ook een oud katholiek gebruik.

Bedankt.



Es-se van Postert....sorry....als je van Postert holt naar Heinsberg fietst, kom je op een gegeven moment langs het dorpje Kempen (niet te verwarren met het 50 km noordelijker gelegen historische stadje Kempen, geboorteplaats van Thomas à Kempis). Ter hoogte van een bloemisterij staat links van de hoofdweg een wegwkruis (zie foto 1). Het was vlak voor Kerstmis 2015 dat ik er passeerde. Strakblauwe winterhemel. 'n Beetje onderhoud aan de kruisbalk zou geen kwaad kunnen, dacht ik spontaan. Zo gaat dat met je als Monumentenwacht onafletend en terecht onze aandacht hiervoor blijft vragen! Maar toen ik naar het opschrift op de sokkel van het kruis keek, viel ik wel even stil: "Wanderer bist du bereit heute zu gehn in die Ewigkeit" (zie foto 2). Poeh-heij! Wat een vraag. Echt zo'n typische struikeltekst, 'n scheefliggende stoeptegels op je levenspad. Mooi is natuurlijk, dat je meteen als pelgrim wordt aangesproken. Je bent niet zomaar een passant. Nee, Onze Lieve Heer spreekt jou hier rechtstreeks vanaf het kruis aan; zoals indertijd Don Camillo. Middenin je leven, iedere dag, 'n paar dagen voor Kerstmis, in de zomer ... het maakt niet uit. Ik moet bekennen: mijn spontane reactie was "Nee! U weet toch wat mij nog te doen staat, wie er allemaal op mij rekenen!" Maar de Heer geeft nooit snel op. Hij zei wel niks, ofschoon... "Bedoelt U met 'die Ewigkeit' ", kwam 't in me op, "dat we samen de klus klaren, dat ik de antwoorden op de vragen-van-het-hier-en-nu bij U mag zoeken? Dan, ja dan"!

Nog zo'n struikeltekst, maar van geheel andere aard, is het opschrift op het wegwkruis aan de Oude Baan in Born (zie foto 3). 't Staat er echt: "kiek 'ns nao mich óm..." (zie foto 4). Het zal wel vroom bedoeld zijn. In de trant van: als je Mij hier zo gekruisigd ziet, realiseer je 'ns waarom Mij dit overkomen is en let samen met Mij op al die andere door het leven gekruisigde mensen.

Kijk je evenwel naar het onderhoud van het kruishout en daar is 'ie weer: het stemmetje van de Monumentenwacht, dan, ja dan....!



De Lieve Vrouwkes van Limburg (10)

In het Heiligdomsjaar 1937 verscheen bij Uitgeversmaatschappij Ernest van Aelst te Maastricht-Vroenhoven een alleraardigst boekje “De Lieve Vrouwkes van Limburg”, waarin 21 kerken en kapellen worden beschreven, waar Maria op een bijzondere wijze vereerd wordt.

In deze Nieuwsbrief O. L. Vrouw van Oostrum

Het is al heel lang geleden, wel 600 jaar. In de buurt van ‘t stadje Venray, woonde toen een brave landman. Hard moest hij werken, want de tijden waren slecht en de peelgronden schraal. Toch was hij niet arm, en ieder jaar kocht hij een lapje grond bij.

Op zekere dag staat hij te wieden op zijn vlaskakker en hoort uit het klooster nabij de angelusklok luiden. Eerbiedig neemt hij de muts af, bidt de “Engel des Heren. Veegt het zweet van zijn voorhoofd en wil juist “middag” gaan eten. Maar wat is dat? Tussen het groen blinkt een vreemd voorwerp en als hij zich bukt, om nader toe te zien, heeft hij reeds in zijn handen ’n klein Lieve Vrouwebeeldje. Hoe komt dat nu hier? Zó iets moois heeft hij nog nooit gezien, en zó klein, het past haast in zijn grove werkmanshand. Hij kijkt naar boven, rondom zich heen, maar in het hele vlakke veld is niemand meer te zien.

En toch heeft hij een stem gehoord! Wie spreekt hem toe? En daar klinkt het opnieuw, als ’n vogelstemmetje zo fijn: “Hier wil ik rusten!” De sterke boer beeft van aandoening, alsof de koorts hem op de leden slaat. En stap voor stap, op zijn grote klompen, strompelt hij met het beeldje huiswaarts. Hij draagt het zo onhandig, in zijn grove handen, als draagt hij een levend wezentje, dat hij geen pijn wil doen.

Zijn kinderen zijn al eens komen kijken, waar vader blijft, maar bleek als een geslagene komt hij daar zijn huis binnen en als sprakeloos

zet hij het wonderschone beeldje midden op de eiken keukentafel: “Gevonden op het veld!” dat is alles wat hij zeggen kan.

Maar die middag, was het doodstil in huis en niemand, die haast sprak, maar ook niemand, die eten kon. ’t Was alsof men in een kapel zat, al van ontroering. “Vrouw!” zegt de boer des avonds, “als mijn vlas goed wordt, bouw ik een rustkapel op mijn akker voor dat Moeder Godsbeeldje! Steek de kaarsen aan, roep de kinderen voor de rozenkrans!”

En reeds de volgende dag, lang voor de tijd, stond zijn akker vol bloeiend opgeschoten vlas, duizend blauwe bloempjes als een hemelse wolk. Dat was nog nooit gezien!

Maar de vrome man hield woord, bouwde een kapel en plaatste het beeldje erin en liet beitelen in de harde stenen: “O. L. Vrouw van Oostrum, bid voor ons! Hier wil ik rusten!”

Maar het wondere voorval kon niet onbekend blijven. De vrome peelbevolking kwam, voor en na, Maria bezoeken en vereren, tot heil van mens en dier. Hoe kon zo’n Moeder haar kinderen onverhoord laten gaan?



Men bracht als dank zilveren harten, benen en armen mee als wijgeschenken, ja, zelfs paardjes en schaapjes en allerlei dieren, en Oostrum werd te klein om de stroom van pelgrims te bevatten. Een groter kapel was nodig, een klooster en pelgrimshuis en de heren van Oostrum: Spraeland en Broeckhuysen knielden met het landvolk neer, om Maria te eren en te danken.

Zó werd O. L. Vrouw van Oostrum een der oudste en meest bezochte bedevaartsplaatsen van ons Limburg. Maar er is ook onder onze kleine wonderbeeldjes van Maria, geen dat zó reikhalzend uitziet naar haar vereerders, geen zó schoon, als dat van Oostrum in de Peel.

Het vinden van het Mariabeeldje zou omstreeks 1350 hebben plaatsgevonden en daarna mondeling zijn overgeleverd. In een in 1884 opgetekende versie van de legende

is nog een episode toegevoegd: de landman had het beeldje mee naar huis genomen maar de volgende dag bleek het verdwenen. Maria was teruggekeerd naar de vindplaats op de akker en gaf daar te kennen: "Hier wil ik rusten". Het beeldje wordt vereerd in de parochiekerk O.L. Vrouw Geboorte in Oostrum. De oudste vermelding van de 'capella in Oestrem' dateert van 1400 en is te vinden in de registers van het bisdom Luik. Oostrum genoot reeds vroeg bekendheid als bedevaartplaats. De genadekapel zoals we die nu kennen is in de vijftiende eeuw in eenvoudige gotische stijl gebouwd.

In 1599 wordt de Mariaprocessie te Oostrum voor het eerst genoemd. Deze vond plaats op kermiszon- dag (zondag na 8 september). In de 18de eeuw raakte deze processie in onbruik om in de negentiende eeuw weer op te leven. De omgang vond plaats op de belangrijkste feestdagen van O.L. Vrouw; de zon- en feestdagen in de meimaand; en de twee zondagen onder het octaaf van O.L. Vrouw Hemelvaart en O.L. Vrouw Geboorte. In 1884 gaf paus Leo XIII toestemming tot de kroning van het miraculeuze en pas opgeknapte beeldje. Op zondag 14 september van hetzelfde jaar plaatste de bisschop van Roermond, mgr. J.A. Paredis, gouden kroontjes op de hoofden van Maria en van het Christuskind. Dit gebeurde in de St. Petrus Bandenkerk van Venray waarna men in processie naar Oostrum trok. In diezelfde periode werd de kapel gerestaureerd en verfraaid in neogotische stijl.

Een bijzondere gebedsverhoring in 1928, waarbij een vijftienjarig door ziekte aan het bed gekluisterd meisje genas van verlamningsverschijnselen en na anderhalf jaar weer op eigen kracht naar de kapel wandelde, zorgde voor een grote toeloop van bedevaartgangers.

Als gevolg van ruimtegebrek werd een forse uitbreiding van het kerkgebouw in 1936 gerealiseerd. De bestaande ruimte werd vergroot door de aanbouw van een nieuw kerkgedeelte, dwars op het oude schip. In het nieuwe gedeelte kwam het hoofdaltaar te staan en het koor van de oude kapel ging dienst doen als Mariakapel. Twee jaar daarna werd het rectoraat verheven tot parochie.

Tot omstreeks 1960 bezochten talrijke bedevaartgangers Oostrum

vanuit plaatsen in Noord-Limburg en het Land van Cuijk. Voor pelgrims uit Brabantse plaatsen die naar Kevelaer trokken, was Oostrum een tussenstation. Er werd overnacht in Venray, waarna de volgende morgen een bezoek aan de kapel van Oostrum werd gebracht om vervolgens naar Kevelaer door te trekken.

Er worden nog steeds groepsbedevaarten ondernomen vanuit omliggende parochies en ook vele individuele bedevaartgangers vinden hun weg naar Oostrum.

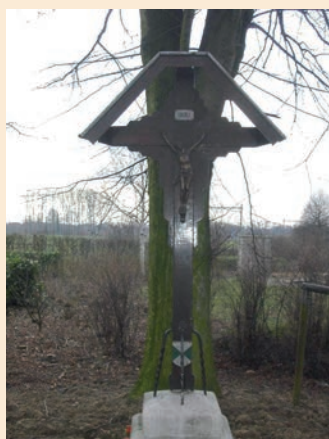
Het 35 cm hoge genadebeeldje van Maria is van eikenhout en is rond 1400 ontstaan. Het hoofd en de nek van Maria zijn opvallend lang in verhouding tot de rest van het lichaam. Maria draagt een over het hoofd geslagen mantel, waaruit van beide zijden langs hoofd en hals lange haarvlechten te voorschijn komen. Op de linkerarm draagt zij het kind Jezus, in de rechterhand houdt zij een scepter. Het Christuskind maakt met de rechterhand een zegenend gebaar, terwijl het in de linkerhand een wereldbol houdt. Het beeld was vanaf de zeventiende eeuw geheel bedekt met kostbare stamantels en versierd met geschonken sieraden. Bij de restauratie van het beeldje eind negentiende eeuw verdween dit gebruik. In 1937 werd het Mariabeeldje geplaatst onder een geelkoperen baldakijn, afkomstig uit het atelier van Brom te Utrecht. Foto: Sander van Daal.



Ieder bouwwerk groot of klein is uiteindelijk altijd verbonden met de ondergrond. De ondergrond moet de druk die er op wordt uitgeoefend kunnen weerstaan, anders is de stabiliteit van het bouwwerk in gevaar. De fundering vormt de verbinding tussen het bouwwerk en de ondergrond en moet er op berekend zijn om alle krachten op een verantwoorde wijze over te brengen.

Fundering

Voor kruisen wordt vaak een eenvoudige, ondergrondse voet aangebracht. In veel gevallen gebeurt dit door in een gat een hoeveelheid beton te storten. Kapellen worden vaak gebouwd op een, al dan niet naar beneden breed uitlopende stapelfundering. Veel twintigste-eeuwse kapellen zijn gefundeerd op betonnen balken of platen.



Kruis met betonvoet

Omdat kruisen en kapellen over het algemeen relatief lichte constructies zijn, doen zich niet vaak ernstige problemen voor met de fundering. Daar waar deze problemen zich toch voordoen is dat meestal een gevolg van worteldruk of roestdruk.

Ondergrond

De rotsachtige en zandige bodems in zuidelijk Nederland zijn zeer stabiel en ook ondergronden van klei en löss zijn doorgaans voldoende draagkrachtig, zeker voor lichtere constructies. Wel kan het nodig zijn om op bepaalde locaties (b.v. een bosachtige omgeving) de humuslaag weg te graven, om de stabiele ondergrond te bereiken. Pas dan is het verstandig een kruis of kapel op te richten. Naast een stabiele ondergrond is ook een goede afwatering van groot belang. Indien de grond rond de fundering langdurig erg nat is, verhoogt dat niet alleen de kans dat vocht optrekt in de bovenliggende constructie, maar kan op enig moment ook de stabiliteit van de ondergrond en dus de fundering ernstig worden aangetast. Hemelwater moet daarom goed kunnen wegstromen vanaf kruis of kapel en het direct omliggende terrein. Dit kan onder meer worden bereikt door bestrating of gazons licht aflopend aan te leggen, door het aanbrengen van (mol)goten en afvoerputten en zo nodig door het graven van greppels.

MonumentenWachtLimburg



Funderen

Op een voldoende draagkrachtige ondergrond wordt een fundering direct hierop aangebracht. Een dergelijk eenvoudige fundering op staal, kan bestaan uit een of meer rijen baksteen, (grote) blokken natuursteen of beton. In andere situaties wordt vaak begonnen door in een sleuf van 70 à 100 cm diep een funderingsstrook aan te leggen, die aan de onderzijde breder is (2,5 à 3 maal de breedte van de muur) en smaller toeloopt tot net onder het maaiveld. Een aanlegdiepte van minimaal 60 à 70 centimeter is vereist om de onderzijde van de fundering vorstvrij te houden en opvriezen te voorkomen.

Naast een gemetselde of stapelfundering van baksteen of natuursteen kan ook een bekisting worden aangebracht, waarin beton wordt gestort. Dit kan in stroken maar ook als plaat worden uitgevoerd. Omdat beton wel goed drukkrachten, maar nauwelijks trekkrachten kan opnemen is het noodzakelijk wapeningsijzer op te nemen. Dit betonijzer kan bestaan uit staven van voldoende dikte of geprefabriceerde netten. Het is van groot belang om er goed op te letten dat alle beton ijzer rondom door een dikke laag beton (minimaal 2 à 3 centimeter) is omgeven. Is dit niet het geval dan kan door vocht inwerking het ijzer gaan roesten en het beton uiteendrukken, met alle gevolgen voor het bovengelegen bouwwerk.



Scheurvorming als gevolg van funderingsprobleem

Worteldruk

Vaak staan kruisen en kapellen in de nabijheid van bomen. Globaal kan men stellen dat de omvang van het wortelstelsel gelijk is aan de kroon. Dus indien een bouwwerk binnen een straal van 5 à 10 meter van een

boom staat is de kans groot dat een boomwortel in of onder een fundering groeit.

Dit kan de constructie langzaam maar zeker ontwrichten.

De wortels worden immers geleidelijk dikker en drukken hierdoor metselwerk of beton omhoog of opzij. Hierdoor ontstaan eerst scheurtjes die steeds talrijker en omvangrijker worden en uiteindelijk de gehele constructie zwaar kunnen beschadigen. Bij eerste signalen van dergelijke beschadiging kan men besluiten de betreffende wortel(s) af te zagen, mits de stabiliteit van de boom dit toelaat. Mocht dit niet mogelijk zijn dan zullen aanpassingen aan de fundering noodzakelijk zijn.



Oplossing op advies Monumentenwacht Limburg om middels boogconstructie boom te sparen

Funderingsherstel

Voor aanpassingen of herstelmaatregelen aan funderingen zijn uiteenlopende technieken beschikbaar, maar vereisen wel altijd specialistische kennis. Voor een eerste analyse en advies kan altijd Monumentenwacht Limburg benaderd worden.

Bevestigen

Vroeger werden kruisen en ander kleinere objecten direct in de betonnen voet gestort. Hout gaat dan echter snel rotten en ijzer snel roesten. Tegenwoordig wordt meestal een tegen roestvorming behandeld of roestvast stalen profiel meegestort. Aan dit verbindingselement wordt vervolgens het kruis bevestigd. Een bijkomend voordeel is dat het kruis gemakkelijk kan worden afgenomen voor onderhoud in een werkplaats.

Metalen kruisen zijn soms met lood aangegoten in een (kunst)stenen voet of sokkel. Hoewel deze aloude oplossing vrij lang standhoudt, kan er op den duur toch weer vocht indringen. Mits dit esthetisch en historisch verantwoord is kan men tegenwoordig een kunsthars gebruiken die voor een nog beter afdichting zorgt. Deskundig advies inwinnen is ook hier noodzakelijk.

Roestdruk

Veel onderdelen van kruisen en kapellen zijn gemaakt van ijzer. Dat is geen toeval. IJzer is immer sterk en, door een vakman, in elke gewenste vorm te brengen. Het grote nadeel van onbehan-



Schade als gevolg van roestdruk

deld ijzer is echter dat het roest. Dit is een chemisch proces dat onmiddellijk begint zodra ijzer in aanraking komt met water. De ijzeratomen gaan een verbinding aan met zuurstofatomen en vormen ijzeroxide oftewel roest. Gedurende dit proces zet het roestende ijzer enorm uit, 1 millimeter ijzer wordt omgezet in bijna 10 millimeter ijzeroxide.

Roestdruk is ontzettend krachtig. Roest drukt de sterkste stenen stuk en kan een kolom van 10 meter metselwerk optillen. Als het proces van "roestdruk opbouwen" maar lang genoeg doorgaat, worden verbindingen en constructies ontwricht, waardoor zij hun sterkte en/of goede werking verliezen.

Het is natuurlijk het beste om het ontstaan van roestdruk te voorkomen. Dat kan door ijzeren delen grondig af te schermen tegen vocht, ook voordat zij worden ingemetseld of in beton worden gestort.

Vanouds werden ze hiertoe behandeld met verhitte lijnolieverven, teerproducten en loodmenie. Moderne en betere alternatieven zijn speciale primers of zinkspray. Nog veiliger is het om metalen onderdelen te laten verzinken, schoperen of poederlakken. Hierbij kan wel iets van de oorspronkelijke uitstraling van het materiaal verloren gaan. Waar dit uit esthetisch en historisch oogpunt verantwoord is, kunnen ook onderdelen van roestvast staal (rvs) worden gebruikt. Zo kunnen voor veel buiten toepassingen rvs-schroeven worden gebruikt, maar een authentieke, gesmede deurgreep ga je natuurlijk niet vervangen door een modern rvs exemplaar.

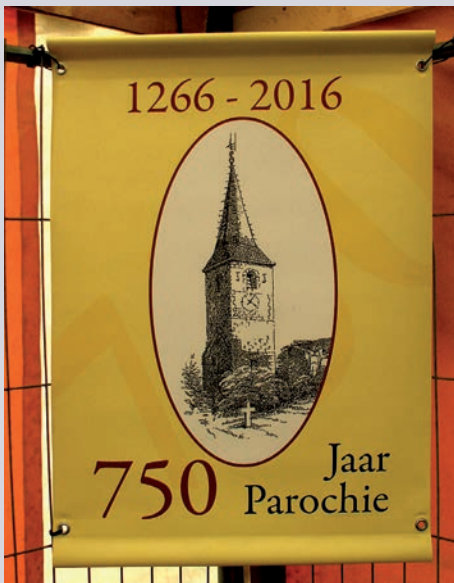
Schade als gevolg van roestdruk vraagt meestal om ingrijpende herstelmaatregelen. De aangetaste delen moeten worden uitgenomen en gedemonteerd, wat juist na roestvorming lastig kan zijn. Geroeste delen moeten grondig worden ontroest, of eventueel worden vervangen. Houdt hierbij rekening met de oorspronkelijke techniek. Laat bijvoorbeeld geen laswerk verrichten aan een gesmede constructie. Na reiniging en herstel moet het ijzerwerk natuurlijk optimaal worden beschermd en deskundig worden teruggeplaatst. Zeker bij twijfel, win ook hier eerst deskundig advies in.

Om erger te voorkomen is het raadzaam regelmatig op een aantal zaken te letten:

- * Zorg voor een goed afwatering van kruis of kapel en omliggend terrein
- * Controleer of bomen en struiken geen worteldruk uitoefenen en tref zo nodig maatregelen
- * Voorkom dat water in constructiedelen blijft staan of hangen; nat worden is niet erg, mits het vocht ook weer snel verdwijnt
- * Controleer of er geen roestdruk kan ontstaan
- * Houd ijzeren delen goed in de verf of een ander beschermend medium

Dorpswandeling langs Kruisen en Kapellen in Cadier en Keer

Tekst: Jo Decker. Foto's: Ans Hondelink



De parochie H. Kruisverheffing in Cadier en Keer bestaat dit jaar 750 jaar (1266-2016). Het feestjaar startte 3 februari jl. met een H. Mis op de feestdag van St. Blasius, de tweede patroonheilige van de parochie.

De Vereniging tot Natuurbehoud van Cadier en Keer (VTN) organiseerde op zaterdag 21 mei jl. in het kader van dit feestjaar een "Dorpswandeling langs Kruisen en Kapellen". De organisatie was in handen van de Werkgroep Kruisen en Kapellen van VTN, met name Jo Decker en John Schillings. Ans Hondelink assisteerde. De Stichting Kruisen en Kapellen Margraten verleende gewaardeerde medewerking. Frans Frambach en Jo Cornelis trakteerden bij de start op vlaai met koffie.



De wandeling was 4 of 5,5 km lang en werd door "Kruisen-en Kapellengidsen" begeleid. Het mooie weer nodigde uit tot grote deelname. Het was zonnig en bij een temperatuur van 24° Celsius was wandelen geen straf. Een vijftigtal deelnemers verzamelde zich bij de feesttent. Er zouden groepen van 10-12 personen starten, maar er vormde zich spontaan een groep die bij elkaar wilde blijven. Deze groep ging met 15 personen het eerst van start onder leiding van Ans Hondelink. Een tweede en een derde groep volgde met respectievelijk John en Margriet Schillings en met Jo Decker als gids. Het enthousiasme was groot en er werd aandachtig geluisterd naar de informatie van de gidsen.



Door een groep werd afgeweken van de uitgestippelde route. Er was in de "Duuster Steeg" een nieuw Mariakapelletje teruggekeerd, nadat het vorige verdwenen was omdat het beeldje werd gestolen. Dat wilden de wandelaars ook wel zien.

Tijdens de wandeling werd stilgestaan bij veertien (veld)kruisen en twee kapellen, alwaar informatie werd verstrekt over het mooie religieus erfgoed dat Cadier en Keer te bieden heeft. De diversiteit aan kruisen, veldkruisen, grote en kleine kapelletjes, beelden in nissen en oude stenen grafkruisen kwam goed tot zijn recht tijdens deze wandeling.



Bij terugkomst in de feesttent was het fijn even te kunnen rusten onder het genot van een hapje en een drankje. De reacties van de deelnemers waren zeer positief en varieerden van leerzaam tot geweldig. Enkele deelnemers gaven aan op een later tijdstip nogmaals een gedeelte van de wandeling te willen overdoen. De organisatoren konden terugkijken op een geslaagde dorpswandeling.

In de maanden april en mei werd veel werk verricht aan de kruisen. Het houtwerk vertoonde de meeste slijtage door de weersinvloeden. Er moesten nieuwe delen worden aangebracht en er was veel schilderwerk. De groenvoorziening werd gesnoeid en de bestratingen hersteld. In het veld werden de schampstenen herplaatst. Ook kwamen enkele beschadigingen (moedwillig of per ongeluk) voor herstel in aanmerking.

De Werkgroep Kruisen en Kapellen werd 21 februari 1987 opgericht en heeft 24 kruisen en twee kapellen in beheer, de Fatimakapel en de St.-Blasiuskapel. Volgens traditie worden de veldkruisen met Palmpassen voorzien van palmkransen die door enkele vrouwelijke leden van

de Vereniging Tot Natuurbehoud worden gemaakt. De Werkgroep Kruisen en Kapellen draagt zorg voor het bevestigen en verwijderen van de kransen.

In en rondom het dorp staan kruisen van verschillende materialen: hout, beton, smeedijzer, gietijzer. Er zijn kruisen met meegegoten of losse corpussen, veel of weinig ornamenten enz. Het oudste kruis is een ongevalskruis langs de Rijksweg, nabij de Pater Kustersweg, op de plek waar 18 december 1840 een dodelijk ongeval plaatsvond.

De werkgroep van de VTN werkt nauw samen met de Stichting Kruisen en Kapellen Margraten.



De stichting coördineert acht dorpswerkgroepen: Margraten, Bemelen, Mheer, Banholt, St. Geertruid, Scheulder, Groot Welsden, Honthem en Cadier en Keer. Grotere projecten, waaraan samen werd deelgenomen, waren het verbouwen van een trafohuisje tot de mooie St.-Blasiuskapel en een grote renovatie van de Fatimakapel.

De geschiedenis van de Fatimakapel

Uit dankbaarheid dat ons dorp de Tweede Wereldoorlog vrijwel ongeschonden was doorgekomen werd de Fatimakapel gebouwd.

Initiatiefnemer voor de bouw was Sef Spronck. Het stukje grond werd geschonken door Sjang Bessems. De bouwstenen kwamen uit de groeve Blankenberg bij de "Wosjkop". Leden van de Jonge Boeren voerden het grondwerk uit,



Pie Heusschen nam het metselwerk voor zijn rekening en Arthur Schreurs het timmerwerk. Pastoor Frissen bracht een prachtig Maria-beeld uit Fatima (Portugal) mee. De sluitsteen met het opschrift "Anno Santa 1950" herinnert aan de bouw en inzegening op 15 augustus van het Heilig Jaar 1950. Het beton/cementkruis, dat eerder op de plek van de kapel stond, werd verplaatst naar de Dorpstraat (Pastorij).

Veertig jaar later was de kapel aan een grondige restauratie toe, die plaatsvond in 1990 onder verantwoordelijkheid van de VTN. Sindsdien trekt ieder jaar op 15 augustus een processie van de parochiekerk naar de kapel, waar dan het traditionele "kroedwösj-zegenen" plaatsvindt. De kapel wordt druk bezocht, zowel door bedevaartgangers als door dorpsbewoners.

Op 14 augustus 2011, de dag voor Maria Tenhemelopneming, werd het Fatimabeeld gestolen. Gelukkig werd het een dag later door een passant in de berm aan de Eckelraderweg gevonden. Het was niet beschadigd, maar het bronzen kroontje ontbrak. Dit werd door Kruisen en Kapellen vervangen.

Op zaterdag 29 december 2012 werd het beeld weer gestolen. De VTN heeft toen de kranten en de regionale televisie verwittigd om aan

deze diefstal zoveel mogelijk bekendheid te geven, met een oproep om mee te helpen ons Fatimabeeld terug te vinden of met de stille hoop dat de dief via een omweg het beeld zou terug bezorgen. Op 27 februari 2014 kreeg de VTN voorzitter een verheugend telefoontje: het Fatimabeeld was gevonden! Maria staat nu in een "glazen huis". Jammer genoeg bleef het niet bij de diefstallen in de Fatimakapel. Een week na Pasen is er een gietijzeren veldkruis gestolen dat stond aan de Trichterweg op een kruising naar een appelgaard. Het is met bevestigingspaal inclusief de betonnen fundatie uit de grond getrokken. Aan de tegenover liggende paardenstal was een buitenverlichting vernield. Het kruis was geplaatst door de familie Fraats vanwege de geboorte van een kleinzoon die nu 25 jaar wordt. Lange tijd was er geen spoor van het kruis, maar in augustus is het toch teruggevonden. Het is beschadigd, de rechterarm is afgebroken en er zijn nog meer beschadigde plekken. Het kruis lag wonderwel in een hoop sprokkelhout in de boomgaard van familie Cobben die ook de vinders zijn. In overleg met de eigenaars gaat de Werkgroep Kruisen en Kapellen van VTN aan de slag om het herstel en herplaatsen van dit kruis mogelijk te maken.

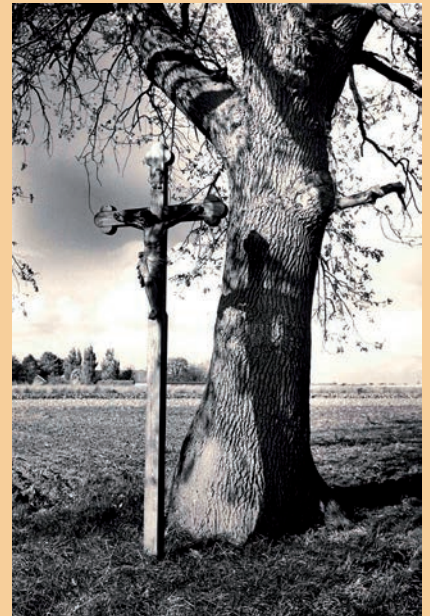
Ook bleek na de wandeling van 21 mei 2016 dat er een tekstbord van een veldkruis was vernield.



Nieuwe voorzitter stichting Horst

Op 13 oktober 2015 heeft de Stichting tot behoud en beheer van Veldkruisen en –kapellen in Horst afscheid genomen van hun zeer gewaardeerde voorzitter, de heer Jan Holthuis. Na lang zoeken en informeren heeft de stichting gelukkig een zeer geïnteresseerde persoon gevonden, die het voorzitterschap op zich wil nemen. Op 8 juli jl. heeft de heer Wiel Haegens uit Horst, tijdens een algemene vergadering, het voorzitterschap aanvaard. Haegens is geen onbekende persoonlijkheid in de gemeente Horst en, als voormalig zakenman, goed bekend bij diverse instanties, waarmee de stichting te maken heeft. Wij zijn de Heer Haegens zeer erkentelijk, dat hij het voorzitterschap op zich heeft willen nemen en wensen hem een vruchtbare en vooral plezierige werksfeer toe.

Namens de Stichting, A. Veuger



*Wegkruis aan de Gortmolenweg in Horst
(foto genomen in 1974)
De foto komt uit de collectie van Piet van
Hooff.*

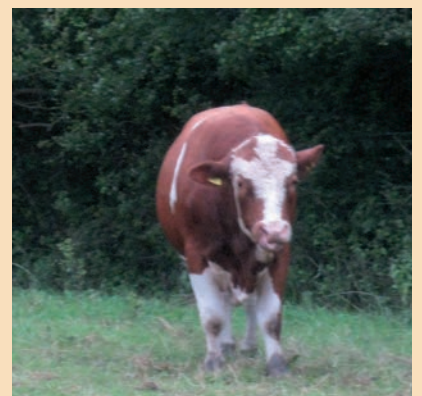
Een bijzonder “wegkruis”



Van een goede vriendin kreeg ik een paar foto's van een wel zeer bijzonder “wegkruis”.

Maar nu zit ik met een probleem, want onder welke categorie ik moet dit rangschikken? Je kunt het moeilijk een wegkruis noemen; het staat immers in een wei.

Harrie Kuijpers



Verzoek van de redactie

Telkens mogen wij ons als redactie verheugen op veel aangeleverde artikelen en beeldmateriaal. Meestal komt de input vanuit de gehele provincie en we doen ons best om de thema's afwisselend en interessant te houden en onze vormgever doet op haar beurt weer veel moeite om dit alles mooi en overzichtelijk te plaatsen. Wij hopen dat wij daarin slagen en u Kapellen en Kruisen met veel plezier en interesse leest.

We lopen echter ook tegen dingen aan die het proces soms wat moeilijker maken. Zo krijgen we teksten en afbeeldingen in bestandstypen die niet geschikt zijn voor verwerking en zijn afbeeldingen soms van een te lage resolutie om te gebruiken. Dat is natuurlijk jammer. Daarom het verzoek om teksten aan te leveren als Word-bestand en de afbeeldingen separaat toe te sturen. Natuurlijk mag u bij wijze van instructie ook een PDF-bestand meesturen om de plaats van de afbeeldingen aan te duiden. Maar de afbeeldingen in de PDF's zijn niet bruikbaar, die hebben we echt los nodig, bij voorkeur als JPG, JPEG of TIFF.

Dank voor uw medewerking en veel leesplezier toegewenst!

AANDACHTSGEBIEDEN BESTUURSLEDEN

Onze stichting Kruisen en Kapellen in Limburg telt 16 bestuursleden. Behalve de voorzitter hebben alle bestuursleden hun "aandachtsgebied" in portefeuille. U kunt voor vragen opmerkingen en raad terecht bij het bestuurslid dat voor uw plaats verantwoordelijk is. Stuur bij voorkeur een e-mail zodat uw vraag of opmerking goed gedocumenteerd is en vastligt.

Voorzitter:

Matheu Bemelmans

tel: 0475 38 68 91

e-mail: skkl@bisdom-roermond.nl

Regio Noord-Limburg			
Mook en Middelaar, Gennep, Bergen, Venray	Koos Swinkels	0478 58 46 31	koos.swinkels@gmail.com
Horst aan de Maas	Jos Jenniskens , <i>secretaris</i>	077 39 82 948	josjenniskens@home.nl
Peel en Maas	Ton Boots	077 46 51 103	tonwil@home.nl
Beesel, Venlo	Wim van Diepen , <i>penningmeester</i>	077 47 51 987	wimvandiepen@home.nl
Regio Midden-Limburg			
Roerdalen, Roermond	Wim Clout , <i>vice-voorzitter, redacteur</i>	0475 31 12 92	wjclout@zonnet.nl
Nederweert, Weert	Alfons Bruekers	06 2237 1484	abruekers@hetnet.nl
Leudal	Jos Backbier	0475 44 03 30	j.backbier@home.nl
Maasgouw, Echt-Susteren	Lei Peeters	0475 55 15 15	l.peeters@gemeentemaasgouw.nl
Regio Westelijke Mijnstreek			
Nuth, Schinnen, Beek, Valkenburg aan de Geul	Sander van Daal , <i>redacteur</i>	06 2519 0455	sc.van.daal@gmail.com
Sittard – Geleen, Stein	Peer Boselie	046 45 82 207	peer.boselie@gmail.com
Regio Heuvelland			
Maastricht, Meerssen	Toon Jenniskens	043 34 76 206	toon.jenniskens@ziggo.nl
	Hannes van Roosmalen	043 32 50 171	jepvroosmalen@home.nl
Gulpen-Wittem, Voerendaal	Chris Willems	045 57 51 390	chr-willems@planet.nl
Eijsden-Margraten, Vaals	Hay van Boekhold	043 45 73 378	yahvanb@gmail.com
Regio Parkstad			
Heerlen	Harrie Kuijpers , <i>archivaris</i>	045 54 15 628	h.kuijpers@home.nl
Brunssum, Kerkrade, Landgraaf, Onderbanken, Simpelveld	Ed van Gelder	045 52 59 107	ed.van.gelder@online.nl



*Voor ons allen onderging hij
deze smadelijke kruisdood*

Mijn Jezus Barmhartigheid