

## STICHTING KRUISEN EN KAPELLEN IN LIMBURG

Swalmerstraat 52 - Postbus 470 - 6040 AL Roermond - Tel. 0475-386888

NIEUWSBRIEF NR. 16

DECEMBER 1999

### ... ALS VERGROEID MET DEN TIJD.

Oudejaarsavond krijgt straks een bijzonder karakter. Die avond markeert dit keer immers niet alleen de afsluiting van het lopende jaar, maar tegelijk het einde van de 20e eeuw en het tweede millennium. In elk van deze drie perioden deden zich belangrijke ontwikkelingen voor met betrekking tot de monumentjes van vroomheid in Limburg. Reden te over om er even bij stil te staan.

Hun verhaal begint in het achter ons liggende millennium, bij het moordkruis uit 1417 op het plateau van Margraten. Dit is tot nu toe immers het oudste, met zekerheid gedateerde wegwijk in onze provincie. Over de voorgeschiedenis zijn we nauwelijks geïnformeerd. Wel is duidelijk dat gedurende vele eeuwen de vorm van het wegwijk en de formulering van de tekst daarop en de keuze van het materiaal, aansluiten bij wat in elke periode algemeen gebruikelijk is voor graftekens. De behoefte wordt gevoeld aan systematisch onderzoek naar ontstaan en ontwikkeling van onze wegwijken.

Hetzelfde geldt voor de wegwijkapellen. In zijn bijdrage aan Nieuwsbrief nr. 12 wijst Gérard Lucassen erop dat voorzichtigheid geboden is bij het bestuderen van oude documenten. Alleen de parochie Venray had in vroeger dagen een kerk. In de omliggende dorpjes sprak men van 'kapellen'. De kleine devotiekapellen langs de weg werden 'heiligen huiskens' genoemd. Het lijkt erop dat deze in onze streken pas in de loop van de 16e eeuw tot ontwikkeling zijn gekomen, om tenslotte uit te monden in de vele typen wegwijkapellen waarmee wij nu vertrouwd zijn.

In de achter ons liggende eeuw komt er ook bij ons aandacht voor de monumentjes van vroomheid als wetenschappelijk studieobject. Aansluitend bij onderzoek in het buitenland houdt Ad Welters zich, eind jaren twintig, bezig met de situatie in Limburg. Als eerste pleit hij ervoor om behoud en beheer onder te brengen bij de Rijkscommissie voor Monumentenzorg, bij de Limburgsche Schoonheidscommissies of bij een speciaal voor dit doel op te richten vereniging. Pas in 1951 gaat zijn droom in vervulling met de oprichting van het diocesaan Liefdewerk voor de kruisen en Kapellen.

In 1954 gevolgd door onze Stichting. In 1971 komt te Horst de eerste regionale stichting van de grond, een initiatief dat daarop overal in de provincie navolging vindt.

Behoud en beheer berusten nu bij de meer dan zestig regionale en plaatselijke stichtingen en werkgroepen. Zo zorgen de meest betrokkenen voor de wegwijken in eigen omgeving. Of bieden een helpende hand, zoals onlangs vanuit Noorbeek het wegwijk te IJzeren geheel werd opgeknapt. Nieuwe wegwijken werden opgericht. Voor het Leonardus wegwijk te Maasbracht en elders, koos men daarvoor een niet meer gebruikt grafteken. Door de Stichting Rura werden wegwijken en de voor Roermond karakteristieke putbeelden opgeknapt en opnieuw ingezegend. Op 5 november is feestelijk de restauratie afgesloten van de St. Jozefkapel in de Weerd. Deze had veel schade opgelopen als gevolg van een aardbeving, twee overstromingen van de Maas en herhaald vandalisme.

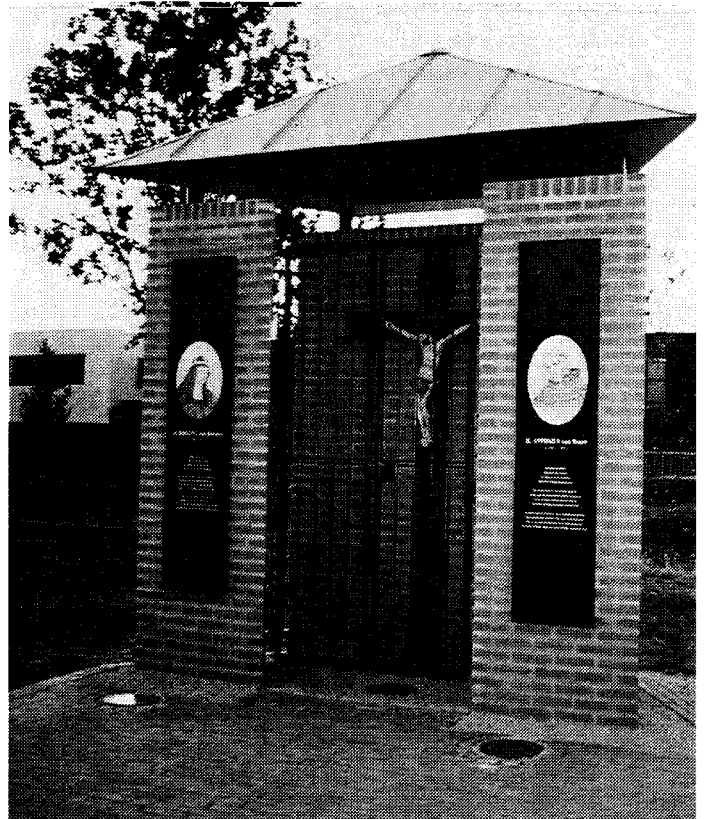


foto: Jos Peeters

## Werkgroep Wegkruisen en Kapellen, afdeling Nuth

'Sjtank ins effe sjtil'\*

Het huidige Nuth is nog maar een jonge gemeente. Het ontstond op 1 januari 1982, bij de grootschalige gemeentelijke herindeling die toen in Zuid-Limburg werd doorgevoerd. De toenmalige gemeenten Hulsberg, Nuth, Schimmert en Wijnandsrade werden opgeheven. Zij vormen sindsdien, op een steenworp van de voormalige Oostelijke Mijnstreek, de nog sterk agrarisch georiënteerde en groene gemeente Nuth. Veel eerder, in 1821, werd een vijfde kerkdorpje - Vaesrade - bij het naburige Nuth gevoegd.

Die vijf kerkdorpen waaruit het nieuwe 'groot-Nuth' is opgebouwd, hebben elk afzonderlijk een eigen, rijke en eeuwenoude geschiedenis. Zo behoorde Hulsberg eens bij het graafschap Valkenburg en had Schimmert bindingen met de proosdij Meerssen, Nuth en Wijnandsrade zijn lange tijd zelfstandige Heerlijkheden geweest. En in Vaesrade getuigt de aanwezigheid van een Romeinse villa van bewoning in het begin van onze jaartelling. Archeologische vondsten tonen aan dat er op het grondgebied van het huidige Nuth al ruim drieduizend jaar voor onze jaartelling sprake moet zijn geweest van menselijk leven.

Onder het motto 'eenheid in verscheidenheid' probeert de nog jonge gemeente Nuth een balans te vinden tussen het ondersteunen van de gemeenschappelijke belangen en stimuleren van plaatselijke initiatieven.

Ook nu nog hebben de vijf kerkdorpen een sterke eigen identiteit en bloeit het verenigingsleven vooral op lokaal niveau. Dat geldt ook voor de vele activiteiten rondom de plaatselijke wegkruisen en kapellen, zoals het onderhoud ervan. En nog opvallend vaak staat een passerende wandelaar of fietser blij verrast, kort stil bij weer een nieuw gevelkapelletje, wegkruis of (wie weet, binnenkort in het buurtschap Swier) bij een imponerende, nieuwe kapel.

Bij een jonge gemeente hoort een jonge werkgroep. Begin 1998 is de 'Werkgroep Wegkruisen en Kapellen, afdeling Nuth' opgericht. Dat gebeurde op initiatief van de Heemkunde vereniging van Wijnandsrade, die op dit gebied al vele jaren bijzonder actief is. In de nieuwe werkgroep zijn alle dorpen van de gemeente Nuth vertegenwoordigd. De werkgroep heeft zich ten doel gesteld alle religieuze landschapsmonumenten op het grondgebied van de gemeente Nuth in kaart te brengen en heeft zich inmiddels (uiteraard) ook als lid aangemeld bij de Stichting Kruisen en Kapellen in Limburg. Het voornemen bestaat over enkele jaren een toegankelijk boekwerkje uit te geven, waarin alle wegkruisen en kapellen zijn opgenomen, die de eeuwenoude gemeente Nuth rijk is.

Wiel Oehlen

\* Spreuk onder een wegkruis nabij kasteel Wijnandsrade.

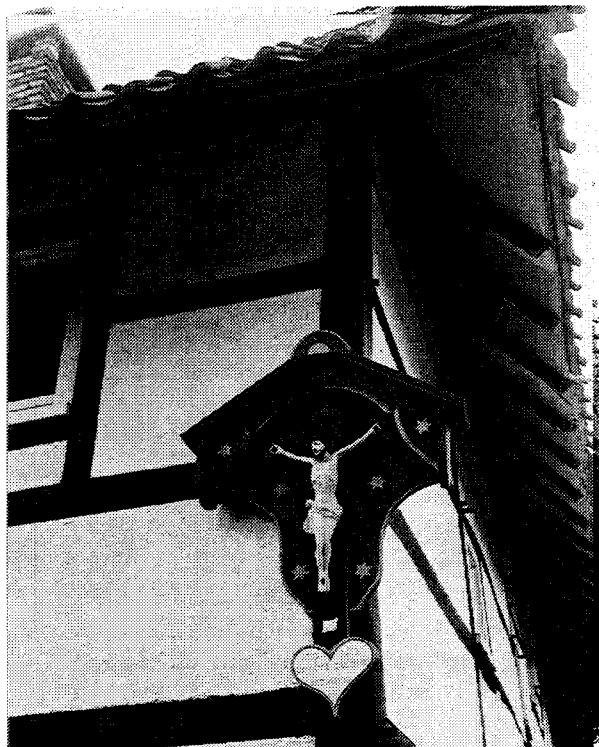
## Grote Plannen

De Stichting Kruisen en Kapellen in Limburg is bezig met de voorbereidingen voor grootscheepse inventarisatie van alle kruisen en kapellen in de provincie.

De laatste keer, dat dit gebeurde, was in de jaren vijftig. Nu, bij het aanbreken van de volgende eeuw, is er een geschikt moment om de lijst van dit kleine religieuze erfgoed te actualiseren.

Er wordt naar gestreefd om als peildatum 1 januari 2000 te nemen om de stand van zaken te beschrijven. De stichting hoopt op de medewerking van u allen om dit reusachtige karwei tot een goed einde te kunnen brengen. Daarom is zij doende uniforme invulformulieren te ontwikkelen, waarop een aantal relevante gegevens over elk kruis of elke kapel afzonderlijk ingevuld kunnen worden. Het ligt in de bedoeling om deze formulieren op enkele avonden, verspreid door de provincie, toe te lichten, waarna het noteren van de gegevens kan beginnen. Wij doen een beroep op uw medewerking om voor uw werkgebied dat te doen. In een latere fase zoeken we ook hulp van mensen, die computervaardig genoeg zijn om de gegevens te verwerken op schijf. De vernieuwde inventaris komt zo ook voor u ter beschikking.

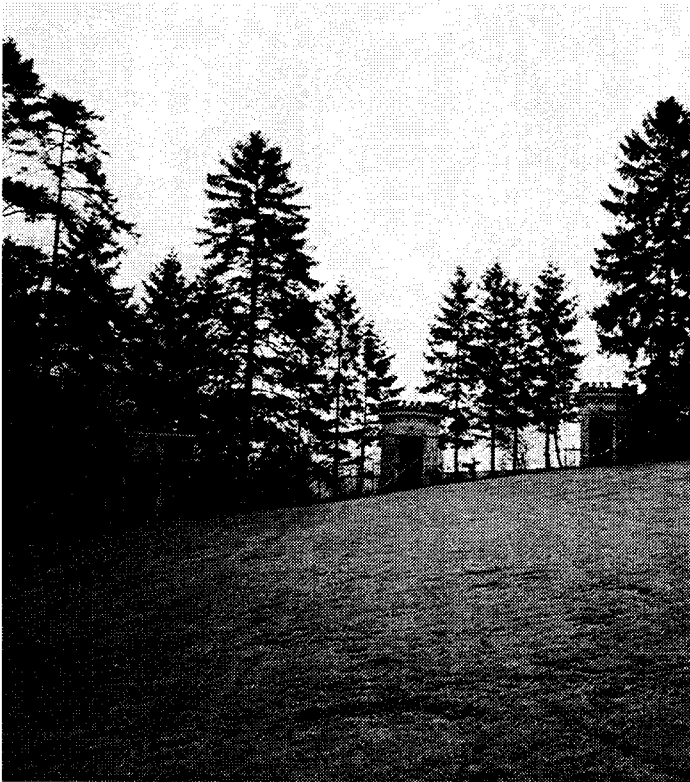
De stichting heeft verder het plan opgevat om de resultaten van de nieuwe inventarisatie als uitgangspunt te nemen voor een reeks korte studies over de Limburgse kruisen en kapellen. Als het organisatorisch en financieel rond te krijgen is, gaan deze studies met de inventarisatie hoofdstukken worden in een door ons te ontwikkelen standaardwerk over het thema. Voor het zover is, zal er heel wat water door de Maas gestroomd zijn, maar met uw hulp moeten we een heel eind kunnen komen. U hoort er nog van!



Uitgelezen voor u door Koos Swinkels

## BUITEN DE KERK

Bij uitgeverij Aspekt is onlangs verschenen de publicatie 'Buiten de kerk': Processieparken, Lourdesgrotten en Calvariebergen in Nederland en België, van het schrijversduo Wim Meulenkamp en Paulina de Nijs. Het boek is deel 3 in de serie cultuurcuriosa, telt 253 pagina's en is onder het ISBN-nummer 90-75323-28-x voor f 42,50 te koop in de boekhandel.



*Kruiswegstatie Cadier en Keer*

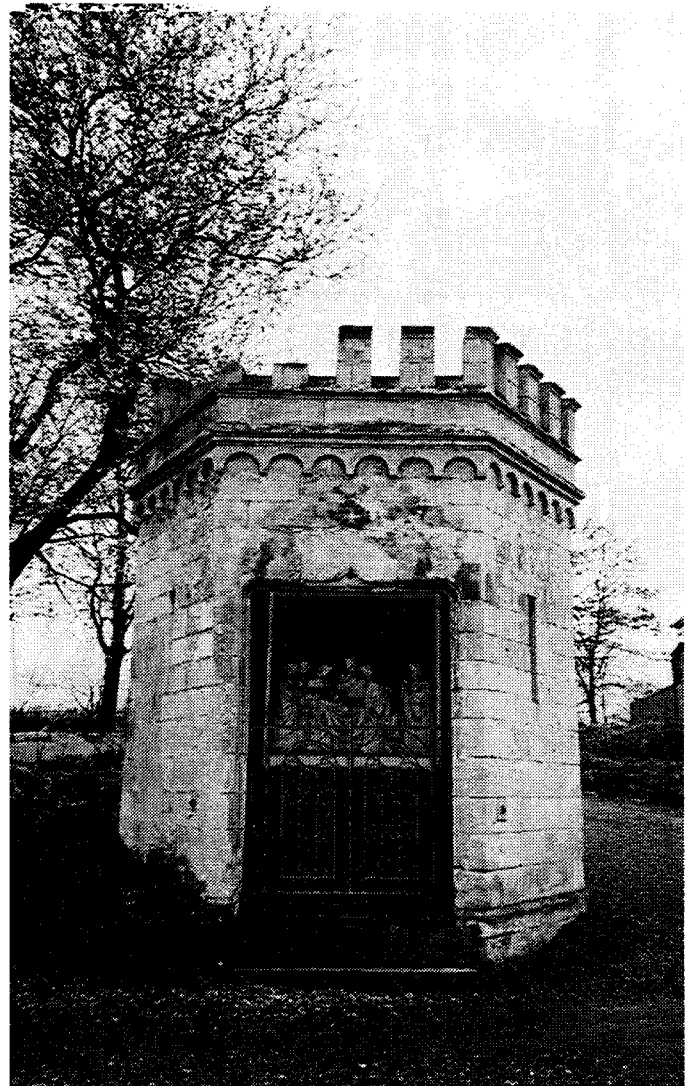
In 10 inleidende hoofdstukken schenken de auteurs aandacht aan bedevaarten en processies, het fenomeen van de kruisweg, de navolging van het Heilig Land, calvariebergen, lourdesgrotten en hun constructeurs, processieparken en andere, deels weinig ter zake doende religieuze monumenten. Het leeuwendeel van het boek bevat een gids van processieparken, lourdesgrotten en calvariebergen in Nederland en België. Wat Nederlands Limburg betreft, worden de schijnwerpers gericht op Cadier en Keer, Echt, Holset, Oud-Valkenburg, Roermond, Sittard, Smakt, Oostrum, Tienray en Valkenburg. In totaal worden 52 negentiende en twintigste eeuwse religieuze monumenten belicht. De schrijvers hebben niet de pretentie volledig te zijn, en de uitgebreide catalogus van hen bekende monumenten achter in de publicatie getuigt daar dan ook van. Limburg komt daar 29 keer in voor. Kenners van de streek zullen dan ook snel een aantal vergeten monumenten uit de buurt kunnen toevoegen. Het boek sluit af met een uitgebreide bibliografie.

Het belang van de publicatie ligt in het feit, dat voor het eerst op deze manier aandacht gegeven wordt aan deze groep van religieuze bouwsels, en dat door de inleidende hoofdstukken en de beschrijvingen de lezer een behoorlijk beeld krijgt van de actuele staat van deze soort cultureel-religieuze erfgoed. De gids is goed geschikt om te dienen als handvat bij omzwervingen in en buiten de eigen streek om deze groep monumenten te bezoeken. Voor de leek staat er heel wat nieuws in, maar voor wie wat meer wil weten, is het moeilijk verder komen.

De auteurs hebben niet gekozen voor voetnoten of een bibliografie per hoofdstuk. Dat past weliswaar bij de populaire stijl van schrijven, maar onthoudt het boek een wezenlijke meerwaarde.

Het is jammer, dat de schrijvers onzorgvuldig omspringen met het geloof van een flinke groep potentiële lezers, namelijk die met een katholieke achtergrond. Het taalgebruik is niet altijd even fijnzinnig en af en toe zijn zij over kritisch en bezijden de waarheid, als het om de bron van deze monumenten, de geloofsbeleving, gaat.

Voor wie daar overheen kan stappen, is het boek een vlot leesbare aanrader. Het is in de bibliotheek van de stichting in Roermond voor belangstellenden in te zien.



## MEDEDELINGEN

Op 14 september 1999 overleed te Tegelen de heer Frans Oehlen, bijna 91 jaar oud. Voor de Tegelse gemeenschap heeft hij zich steeds met overgave ingezet. Zijn kinderen verwoordden het als volgt op zijn bidprentje:

'Sjportief as hae waas, altiéd op de fiets in de waer vur de bibliotheek, Ut Tegels Dialek, de Tegelse Courant, de Oudheidkamer, den Vaderlant Gethrouwe, Kamer 21, de monumenten, de Stichting Kruisen en Kapellen, de Wiede Wiet, de Sportraad. Det waar pap.'

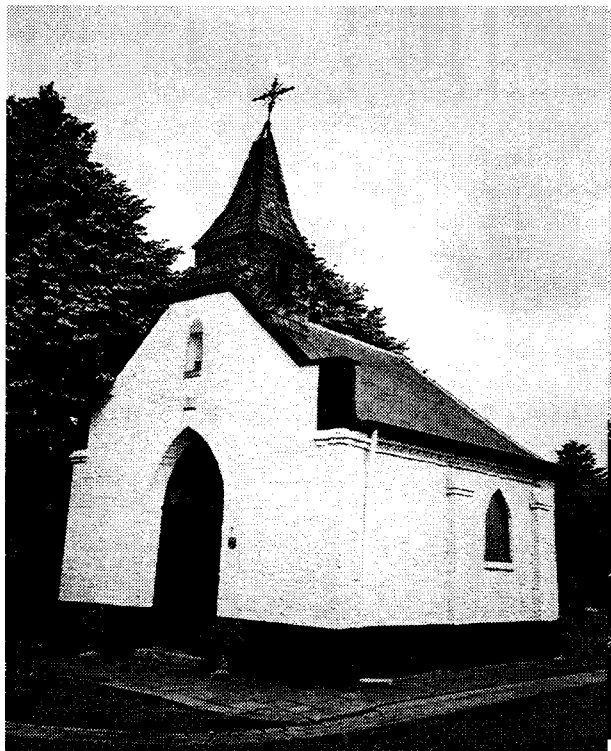
Voor zijn lokale werk voor de kruisen en kapellen is de Stichting kruisen en Kapellen in Limburg hem veel dank verschuldigd.

## ADRESWIJZIGINGEN

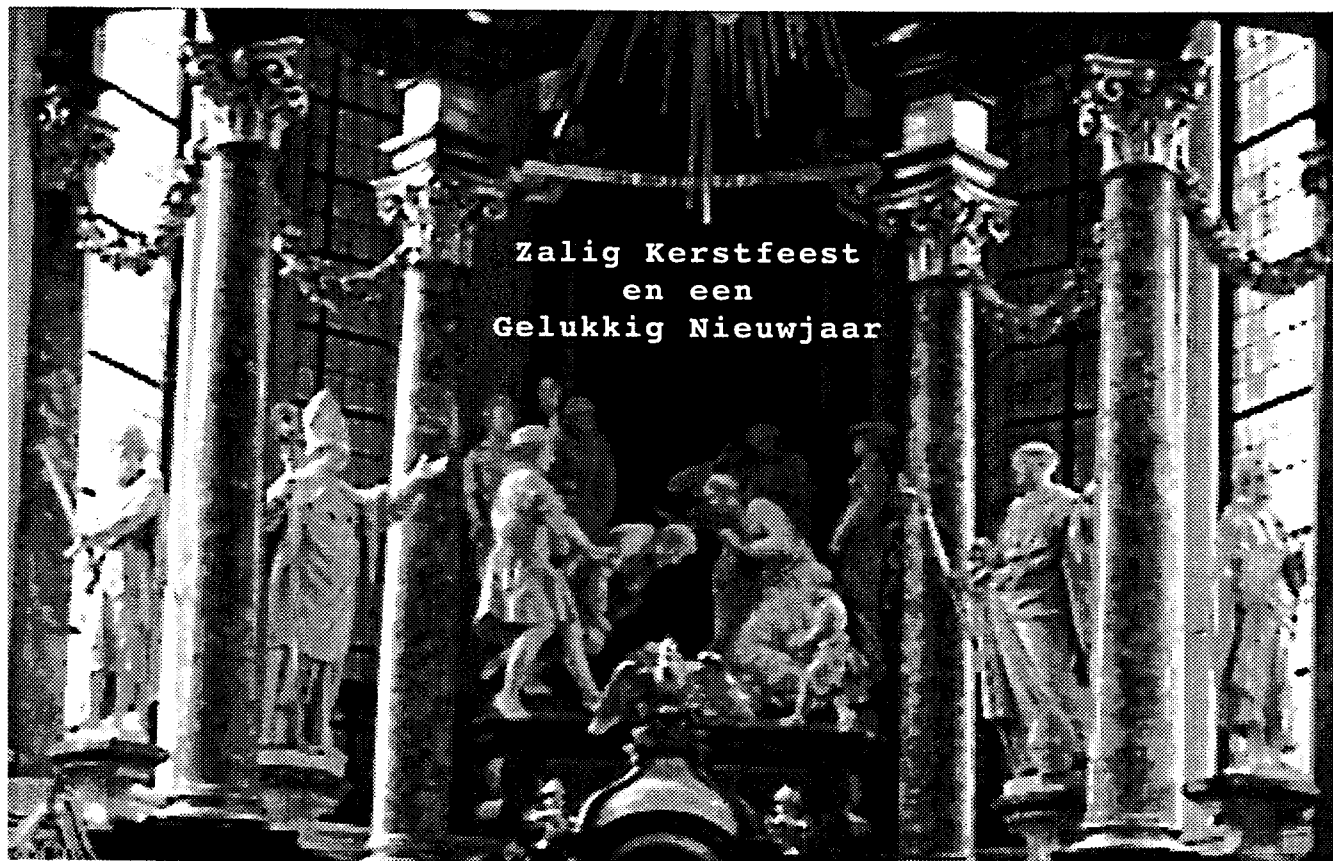
Toevoegen onder WEERT:  
Stichting Kampershoek en Rosveld  
Hendrik IV straat 20  
6004 XN WEERT

Toevoegen onder MAASTRICHT  
Buurtvereniging AMBY  
Ambyerstraat Zuid 109  
6225 AD MAASTRICHT

Verzoek aan alle lokale/regionale werkgroepen en stichtingen om adreswijzigingen per omgaande te melden aan de Stichting Kruisen en Kapellen in Limburg i.v.m. de uitgave van een geheel herziene adreslijst in de loop van 2000.



*Kapel Spaans huiske Echt*



*Abdij Thorn*

*foto: Ben*